

## **Notice de pose / Installation instructions**

### **HPC**

**Cliquez sur votre langue / Click on your language**

**→ FRANÇAIS**

**→ ENGLISH**

**→ DEUTSCH**

**→ ITALIANO**

**→ ESPAÑOL**

**→ NEDERLANDS**

Les dimensions indiquées peuvent varier à +/- 3% et ne peuvent être considérées comme un défaut.

**AVANT LA POSE**

Bien vérifier que la marchandise livrée est conforme à la commande autant concernant la référence, que la couleur.

**SUPPORT**

Le support doit être plan, lisse, sain, sec en permanence, propre, solide, dégraissé, dépoussiéré et de porosité normale. Éliminer les peintures écaillées ou mal adhérentes.

**PENDANT LA POSE**

Si un défaut apparaît, ne rien couper et retourner la commande dans son intégralité dans l'emballage d'origine. Nous n'admettons aucune réclamation concernant les métrages coupés ou collés.

Si après la pose de 3 lés vous constatez que le revêtement n'a pas un aspect normal, arrêtez immédiatement la pose. Le fait de poursuivre la pose implique l'acceptation du produit dans l'état. La garantie du fabricant se limite au remplacement de la marchandise reconnue défectueuse par le vendeur à l'exclusion de tous frais de pose et de dépose, dommages et intérêts pour une cause quelconque.

Ne jamais inverser les lés (sauf indications particulières) lors de la pose.

La pose devra s'effectuer en double coupe. Dans le cas d'une référence avec un dessin il faudra superposer le deuxième lé au premier en prenant soin de raccorder le motif. Maroufler à l'aide d'une brosse à tapisser ou d'une spatule souple en veillant à bien chasser les bulles d'air sans exagération afin de ne pas déformer le revêtement. Rasers les extrémités des lés.

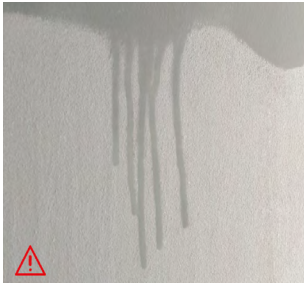


[VOIR LE TUTORIEL](#)

**COLLE À UTILISER**

Il est indispensable avant la pose de déterminer la porosité du mur afin de choisir la colle appropriée.

**DÉTERMINER LA POROSITÉ DU MUR : TEST DE LA GOUTTE D'EAU**

Presser une éponge imbibée d'eau claire sur le mur.

TROP ABSORBANT	NORMALEMENT ABSORBANT	NON ABSORBANT
		
<p>L'eau est absorbée rapidement, comme par un buvard. Pénétration excessive de la colle / Manque de glisse / Mauvais collage.</p>	<p>L'eau ruisselle et laisse une trace humide, elle est absorbée en moins de 2 mn.</p>	<p>L'eau ruisselle et perle sur le mur.</p>
<p>↓</p> <p><b>Mur trop absorbant (type plâtre neuf, enduit neuf...)</b> : Appliquer un fixateur de fond afin de consolider le support si nécessaire ou une impression d'une peinture acrylique mat diluée à 30%, puis utiliser la colle citée pour mur normalement absorbant.</p>	<p>↓</p> <p><b>Mur normalement absorbant</b> : Encoller le mur en utilisant un rouleau à poils moyen (8 – 12 mm) avec une colle de type OVALIT TM (Henkel), ou équivalente, en respectant les préconisations du fabricant et afficher le lé sec.</p>	<p>↓</p> <p><b>Mur non absorbant</b> : Encoller le mur en utilisant un rouleau à poils moyen (8 – 12 mm) avec une colle de type OVALIT ULTRA (Henkel), ou équivalente, en respectant les préconisations du fabricant et afficher le lé sec.</p>
<p><b>Éviter toute trace de colle sur le revêtement qui sera difficile à éliminer.</b></p>		

**Sur autre nature de mur, nous consulter.**

Pour faciliter la pose de nos produits, vous pouvez dorénavant nous commander les colles appropriées. [VOIR LA PAGE COLLES](#)

**ASTUCES DU POSEUR**

**ENTRETIEN** : Ce produit est très résistant et peut être nettoyé à l'éponge avec un détergent sans solvant.

**COLLE SUR LE REVÊTEMENT** : Bien éliminer immédiatement les résidus de colle avec une éponge propre à l'eau tiède et claire, absorber à l'aide d'un chiffon ou d'un papier absorbant sans frotter afin de ne pas lustrer le revêtement et renouveler l'opération si nécessaire. [VOIR LE TUTORIEL](#)

**ANGLES SORTANTS** : Appliquer en utilisant un rouleau à poils moyens (8-12 mm) ou un pinceau, de la colle de type OVALIT F ou PATTEX Colle murale Dalles et Lambris PVC (Henkel) ou équivalente, sur 10 cm de chaque côté de l'angle avec un temps de gommage minimum de 10 minutes sur mur normalement absorbant et 20 minutes sur mur non absorbant. [VOIR LE TUTORIEL](#)

The dimensions shown may vary by  $\pm 3\%$  and cannot be considered a defect.

### BEFORE INSTALLATION

Carefully check that the goods supplied match the order, both in terms of product reference and colour.

### SURFACE

The surface must be flat, smooth, sound, permanently dry, clean, solid, free of grease and dust, with normal porosity. Remove any flaking or loose paint.

### DURING INSTALLATION

If a defect is detected, do not cut the drops, but return the order in its entirety, in its original packaging. We will not accept returns of drops that have been cut or glued.

If, after installing 3 drops, you notice that the wallcovering does not look normal, stop installing immediately. Continuing to install the wallcovering implies acceptance of the product as it is.

The manufacturer's warranty is limited to the replacement of goods recognised as faulty by the seller, to the exclusion of all installation and removal costs and damages for any reason whatsoever.

Never install the drops upside down (unless specifically indicated).

The wallcovering should be installed using the double cut method. In the case of patterned wallcovering, the second strip should overlap the first to create the double cut, ensuring that the pattern matches up. Smooth the wallcovering with a brush or flexible spatula, taking care to remove any air bubbles without applying too much pressure so as not to deform it. Level off the ends of the drops. [SEE THE TUTORIAL](#)

### ADHESIVE REQUIRED

It is essential to determine the porosity of the wall before installing in order to choose the appropriate adhesive.

#### DETERMINING WALL POROSITY: WATER DROP TEST

Squeeze a sponge soaked in clean water onto the wall.

#### TOO ABSORBENT



It absorbs water quickly, like a blotter. Excessive penetration of adhesive / Lack of slip / Poor bonding.



**If the wall is too absorbent (e.g. fresh plaster, new coating, etc.):** Apply a stabilising solution to strengthen the surface if required or a priming coat of matt acrylic paint diluted by 30%, then use the adhesive specified for normally absorbent walls.

#### NORMALLY ABSORBENT



The water runs off, leaving a wet trail that is absorbed in under 2 minutes.



**Normally absorbent walls:** Use a medium-nap roller (8-12 mm) to paste the wall with an adhesive such as OVALIT TM (Henkel) or equivalent according to the manufacturer's recommendations, then position the dry drop.

#### NON-ABSORBENT



The water runs off and beads on the wall.



**Non-absorbent walls:** Use a medium-nap roller (8-12 mm) to paste the wall with an adhesive such as OVALIT ULTRA (Henkel) or equivalent according to the manufacturer's recommendations, then position the dry drop.

**Avoid getting any adhesive on the wallcovering, as this will be difficult to remove.**

### For other types of wall, please contact us.

To make it easier to install our products, you can now order the appropriate adhesives from us. [SEE THE ADHESIVES PAGE](#)

### INSTALLATION TIPS

**CARE:** This product is very resistant and can be cleaned with a sponge and a solvent-free detergent.

**ADHESIVE ON THE WALLCOVERING:** Make sure you remove any paste residue immediately using a clean sponge and clean, lukewarm water. Use a cloth or a paper towel to absorb the water, without rubbing to avoid giving the wallcovering an unwanted shine. Repeat these steps if necessary. [SEE THE TUTORIAL](#)

**EXTERNAL CORNERS:** Use a medium-nap roller (8-12 mm) or a brush to apply OVALIT F, PATTEX PVC Wall Tile and Panelling Adhesive (Henkel) or equivalent to a 10 cm section on either side of the corner, with a minimum tack time of 10 minutes on normally absorbent walls and 20 minutes on non-absorbent walls. [SEE THE TUTORIAL](#)

Die Angaben können bis zu +/-3% variieren und dürfen nicht als standardisiert betrachtet werden.

### VOR DER VERARBEITUNG

Bitte prüfen Sie sorgfältig, ob die gelieferte Ware mit Ihrer Bestellung übereinstimmt, sowohl hinsichtlich der Referenz als auch der Farbe.

### UNTERGRUND

Der Untergrund muss eben, glatt, dauerhaft trocken, sauber, fest, fettfrei, staubfrei und normal saugfähig sein. Entfernen Sie alte Farbreste und schlecht haftende Wandfarbe.

### ANBRINGUNG

Falls ein Fehler oder Makel auffällt, schneiden Sie die Wandbekleidung nicht zurecht, sondern senden Sie diese in ihrer Originalverpackung retour. Wir akzeptieren keine Reklamation, wenn die Ware verschnitten oder Kleisterspuren aufweist. Falls Sie nach der Anbringung von drei Bahnen feststellen, dass die Wandbekleidung keine normale Optik aufweist, beenden Sie sofort die Arbeit. Mit der Fortführung der Anbringung bestätigen Sie, dass Sie mit dem Zustand des Produkts einverstanden sind. Die Garantie des Herstellers beschränkt sich auf den Ersatz der Ware, deren Zustand durch den Verkäufer als fehlerhaft beurteilt werden muss; Kosten für Anbringung, Entfernung der Wandbekleidung und sonstiger anderer Schadensersatzleistungen werden nicht erstattet.

Drehen Sie niemals die Bahnen der Wandbekleidung während der Anbringung um (außer bei besonderen Hinweisen).

Diese Wandbekleidung sollte mit Doppelschnitttechnik angebracht werden. Falls es sich um ein Produkt mit Muster handelt, sollte die zweite Bahn über die erste angebracht werden, wobei auf den passenden Ansatz des Motivs zu achten ist. Bahnen mit einer Tapezierbürste oder einem weichen Spachtel feststreichen; eventuelle Luftblasen vorsichtig herausstreichen, damit das Material nicht verformt wird. Gleichen Sie die oberen und unteren Ränder der Bahnen aneinander an.

SEHEN SIE SICH DAS ANLEITUNGSVIDEO AN

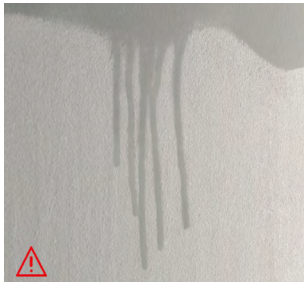
### ZU VERWENDENDER KLEISTER

Vor der Anbringung ist es wichtig, die Porosität der Wand zu prüfen, um den richtigen Kleister zu wählen.

#### POROSITÄT DER WAND PRÜFEN: WASSERTROPFENTEST

Drücken Sie einen mit klarem Wasser getränkten Schwamm gegen die Wand und beobachten Sie, wie schnell das Wasser einzieht.

#### ZU SAUGFÄHIG



Das Wasser wird schnell aufgesogen, wie von einem Löschpapier. Übermäßiges Eindringen des Klebers / Fehlende Gleitfähigkeit / Schlechte Verklebung.



**Zu stark saugender Untergrund (z. B. neuer Gips, frischer Putz ...):** Gegebenenfalls einen Tiefengrund auftragen, um den Untergrund zu festigen, oder einen Anstrich mit 30 % verdünnter matter Acrylfarbe vornehmen. Anschließend den für normal saugende Wände vorgesehenen Kleber verwenden.

#### NORMAL SAUGFÄHIG



Das Wasser rinnt die Wand hinunter und hinterlässt eine Feuchtigkeitsspur; es wird in weniger als zwei Minuten absorbiert.



**Normal absorbierender Wanduntergrund:** Kleistern Sie die Wand mit einer Malerrolle mittlerer Haarlänge (8-12 mm) und einem Kleister des Typs OVALT TM (Henkel) oder ähnlichem ein. Beachten Sie dabei die Hinweise des Herstellers. Bringen Sie dann die trockene Bahn an der Wand an.

#### NICHT SAUGFÄHIG



Das Wasser läuft ab und perlt an der Wand ab.



**Nicht saugfähiger Wanduntergrund:** Kleistern Sie die Wand mit einer Malerrolle mittlerer Florlänge (8-12 mm) und einem Kleister vom Typ OVALIT ULTRA (Henkel) oder einem vergleichbaren Produkt ein, wobei die Herstellerangaben zu beachten sind. Bringen Sie dann die trockene Bahn an der Wand an.

Vermeiden Sie jegliche Kleisterspuren auf der Wandbekleidung, die später schwierig zu beseitigen sind.

Bei anderen Wandbeschaffenheiten kontaktieren Sie uns bitte.

Um die Verarbeitung unserer Produkte zu erleichtern, können Sie jetzt auch die passenden Kleber direkt bei uns bestellen.

SEHEN SIE SICH DAS ANLEITUNGSVIDEO AN

### MALERTRICKS

**PFLEGE:** Dieses Produkt ist sowohl besonders strapazierfähig als auch abwaschbar. Es kann mit Schwamm und einem lösungsmittelfreien Waschmittel gereinigt werden.

**KLEISTER AUF DER WANDBEKLEIDUNG:** Beseitigen Sie Kleisterspuren sofort mit einem sauberen Schwamm und klarem, lauwarmen Wasser; reinigen Sie mit einem saugfähigen Tuch oder Papier nach ohne dabei zu rubbeln, um die Wandbekleidung nicht blankzureiben. Führen Sie die Reinigung, wenn nötig, erneut durch.

SEHEN SIE SICH DAS ANLEITUNGSVIDEO AN

**SICH LÖSENDE ECKEN:** Tragen Sie einen Kleister des Typs OVALIT F oder PATTEX Colle murale Dalles und Labris PVC (Henkel) oder ähnlichen auf. Nutzen Sie dabei eine Malerrolle mittlerer Haarlänge (8-12 mm) oder einen Pinsel. Tragen Sie den Kleister 10 cm in jede Richtung der sich lösenden Ecke auf und lassen diesen bei normal absorbierender Wand mindestens 10 Minuten, bei nicht absorbierender Wand 20 Minuten einwirken.

SEHEN SIE SICH DAS ANLEITUNGSVIDEO AN

Le dimensioni indicate possono variare del  $\pm 3\%$  e non possono essere considerate un difetto.

### PRIMA DELLA POSA

Verificare attentamente che la merce consegnata sia conforme all'ordine, sia per quanto riguarda il codice che il colore.

### SUPPORTO

Il supporto deve essere piano, liscio, in buono stato, sempre asciutto, pulito, solido, non unto, senza polvere e con una porosità normale. Rimuovere la vernice scrostata o che aderisce male.

### POSA

Se si riscontra un difetto, non tagliare nulla e restituire l'ordine nella sua interezza, nella confezione originale. Non si accettano reclami relativi a metrature tagliate o incollate.

Se, dopo la posa di 3 strisce, si riscontra che il rivestimento non ha un aspetto normale, interrompere immediatamente la posa. Il proseguimento della posa implica l'accettazione del prodotto così com'è.

La garanzia del produttore è limitata alla sostituzione della merce riconosciuta difettosa dal venditore, con esclusione di qualsiasi spesa di posa e rimozione, danni e interessi per qualsiasi causa.

Non invertire mai le strisce (salvo indicazioni particolari) durante la posa.

La posa dovrà essere effettuata con un doppio taglio. Nel caso di una referenza con disegni, sarà necessario sovrapporre la seconda striscia sulla prima per effettuare il doppio taglio, assicurandosi di far combaciare il motivo. Lisciare con una spazzola per carta da parati o una spatola flessibile, cercando di eliminare le bolle d'aria senza esercitare una pressione eccessiva per non deformare il rivestimento. Rifilare le estremità delle strisce. [VEDI IL TUTORIAL](#)

### COLLA DA UTILIZZARE

Prima della posa, è indispensabile determinare la porosità della parete per scegliere la colla appropriata.

**DETERMINAZIONE DELLA POROSITÀ DELLA PARETE: TEST DELLA GOCCIA D'ACQUA** Premere una spugna imbevuta di acqua pulita sulla parete.

#### TROPPO ASSORBENTE



L'acqua viene assorbita rapidamente, come da una carta assorbente. Si verifica un'eccessiva penetrazione della colla, mancanza di scorrevolezza e cattivo incollaggio.



**Parete troppo assorbente (tipo intonaco nuovo, rivestimento nuovo...)** : È consigliabile applicare un fissativo di fondo per consolidare il supporto, se necessario, oppure una mano di vernice acrilica opaca diluita al 30%. Successivamente, utilizzare la colla indicata per pareti normalmente assorbenti.

#### NORMALMENTE ASSORBENTE



L'acqua cola e lascia una traccia umida, venendo assorbita in meno di 2 minuti.



**Pareti normalmente assorbenti:** Incollare la parete utilizzando un rullo a pelo medio (8-12 mm) con una colla di tipo OVALIT TM (Henkel) o equivalente, seguendo le raccomandazioni del produttore, e lasciare asciugare la striscia.

#### NON ASSORBENTE



L'acqua cola e forma gocce sulla parete.



**Pareti non assorbenti:** Incollare la parete utilizzando un rullo a pelo medio (8-12 mm) con una colla di tipo OVALIT ULTRA (Henkel) o equivalente, rispettando le raccomandazioni del produttore e lasciando asciugare la striscia.

**Evitare qualsiasi traccia di colla sul rivestimento, che sarebbe difficile da eliminare.**

Per altri tipi di pareti, consultateci.

Per facilitare la posa dei nostri prodotti, potete ora ordinare da noi le colle appropriate. [VEDI LA PAGINA COLLE](#)

### SUGGERIMENTI PER L'INSTALLATORE

**MANUTENZIONE:** Questo prodotto è molto resistente e può essere pulito con una spugna e un detergente senza solventi.

**COLLA SUL RIVESTIMENTO:** Eliminare immediatamente i residui di colla utilizzando una spugna pulita in acqua tiepida e chiara, assorbire con un panno o della carta assorbente senza sfregare per non lucidare il rivestimento e ripetere l'operazione se necessario. [VEDI IL TUTORIAL](#)

**ANGOLI USCENTI:** Applicare con un rullo a pelo medio (8-12 mm) o un pennello, della colla di tipo OVALIT F o PATTEX Colle murali per piastrelle e rivestimenti in PVC (Henkel) o equivalente, su 10 cm di ogni lato dell'angolo con un tempo di asciugatura minimo di 10 minuti su muri normalmente assorbenti e 20 minuti su muri non assorbenti. [VEDI IL TUTORIAL](#)

Las dimensiones indicadas pueden variar en  $\pm 3\%$  y no pueden considerarse un defecto.

### ANTES DE COMENZAR

Compruebe cuidadosamente que la mercancía entregada se ajusta al pedido, tanto en código como en color.

### SOPORTE

La superficie debe ser plana, lisa, en buen estado, siempre seca, limpia, sólida, sin grasa y con porosidad normal. Eliminar la pintura descascarillada o que adhiera mal.

### COLOCACIÓN

Si encuentra algún defecto, no corte nada y devuelva el pedido íntegro, en el embalaje original. No aceptamos reclamaciones sobre tiras cortadas o pegadas.

Si, después de colocar 3 tiras, observa que el revestimiento no tiene un aspecto normal, interrumpa inmediatamente la colocación. Continuar la colocación implica la aceptación del producto tal cual.

La garantía del fabricante se limita a la sustitución de los bienes reconocidos defectuosos por el vendedor, con exclusión de los gastos de montaje y desmontaje, daños e intereses por cualquier causa.

Nunca invierta las tiras (a menos que se indique específicamente) al colocarlas.

La colocación deberá realizarse en doble corte. En el caso de una referencia con dibujos, habrá que superponer la segunda tira sobre la primera para realizar el corte doble, asegurándose de hacer coincidir el motivo. Alise con un cepillo para empapelar o una espátula flexible, procurando eliminar las burbujas de aire sin ejercer demasiada presión para no deformar el revestimiento. Recorte los extremos de las tiras.

[VER TUTORIAL](#)

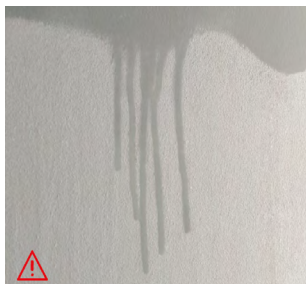
### COLA A UTILIZAR

Antes de la instalación, es esencial determinar la porosidad de la pared para elegir el adhesivo adecuado.

#### DETERMINACIÓN DE LA POROSIDAD DE LA PARED: PRUEBA DE LA GOTA DE AGUA

Presione una esponja empapada en agua limpia sobre la pared.

#### DEMASIADO ABSORBENTE



El agua se absorbe rápidamente, como si se tratara de una almohadilla absorbente. Se produce una penetración excesiva de cola, falta de lisura y mala adherencia.



**Pared demasiado absorbente (como yeso nuevo, revestimiento nuevo, etc.):** Es aconsejable aplicar una imprimación para consolidar el soporte, si es necesario, o una capa de pintura acrílica mate, diluida al 30%. Posteriormente, utilizar la cola indicada para paredes normalmente absorbentes.

#### NORMALMENTE ABSORBENTE



El agua se escurre y deja un rastro húmedo, que se absorbe en menos de dos minutos.



**Paredes normalmente absorbentes:** Encolar la pared utilizando un rodillo de pelo medio (8-12 mm) con un adhesivo tipo OVALIT TM (Henkel) o equivalente, siguiendo las recomendaciones del fabricante, y dejar secar la tira.

#### NO ABSORBENTE



El agua gotea y forma gotas en la pared.



**Paredes no absorbentes:** Encolar la pared utilizando un rodillo de pelo medio (8-12 mm) con un adhesivo tipo OVALIT ULTRA (Henkel) o equivalente, siguiendo las recomendaciones del fabricante y dejar secar la tira.

**Evite que queden restos de cola en el revestimiento, que serían difíciles de eliminar.**

Para otros tipos de paredes, consúltenos.

Para facilitar la instalación de nuestros productos, ahora puede pedirnos las colas adecuadas.

[VER LA PÁGINA DE COLAS](#)

### CONSEJOS DE COLOCACIÓN

**CUIDADOS:** Este producto es muy resistente y se puede limpiar con una esponja y un detergente sin disolventes.

**PEGAMENTO EN EL REVESTIMIENTO:** Elimine inmediatamente los restos de cola con una esponja limpia en agua tibia y clara, absorba con un paño o papel absorbente sin frotar para no pulir el revestimiento y repita la operación si es necesario.

[VER TUTORIAL](#)

**ESQUINAS SALIENTES:** Aplicar con rodillo de pelo medio (8-12 mm) o brocha, un adhesivo de tipo OVALIT F o PATTEX cola para baldosas y revestimientos de PVC (Henkel) o equivalente, en 10 cm de cada lado de la esquina con un tiempo mínimo de secado de 10 minutos en paredes normalmente absorbentes y 20 minutos en paredes no absorbentes.

[VER TUTORIAL](#)

De aangegeven afmetingen kunnen  $\pm 3\%$  afwijken en kunnen niet als een defect worden beschouwd.

### VOOR DE PLAATSING

Controleer zorgvuldig of de geleverde goederen overeenkomen met de bestelling, zowel wat betreft het referentienummer als de kleur.

### ONDERGROND

De ondergrond moet vlak, glad, intact, permanent droog, schoon, stevig, ontvet, stofvrij en normaal poreus zijn. Verwijder afgebladderde of slecht hechtende verf.

### PLAATSING

Als er een defect zichtbaar is, snijd dan niets af maar retourneer de bestelling in zijn geheel in de originele verpakking. Wij aanvaarden geen klachten over afgesneden of gelijmde stukken.

Indien u na het plaatsen van 3 banen vaststelt dat de wandbedekking er niet normaal uitziet, dient u het plaatsen onmiddellijk te stoppen. Als u doorgaat met plaatsen, betekent dit dat u het product in de huidige staat accepteert.

De garantie van de fabrikant is beperkt tot de vervanging van de door de verkoper als defect erkende goederen, met uitsluiting van alle kosten voor plaatsing en verwijdering, schadevergoeding en rente om welke reden dan ook.

Draai de banen tijdens de plaatsing nooit om (tenzij anders aangegeven).

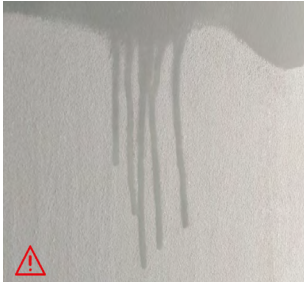


De plaatsing moet in dubbele banen worden uitgevoerd. Bij een referentie met motief moet de tweede baan over de eerste worden gelegd, waarbij ervoor moet worden gezorgd dat het motief goed aansluit. Strijk de banen glad met een behangborstel of een soepele spatel en verwijder luchtballen zonder te overdrijven, om de bekleding niet te vervormen. Snijd de uiteinden van de banen bij.

[BEKIJK DE HANDLEIDING](#)

### TE GEBRUIKEN LIJM

Voor het aanbrengen is het essentieel om de porositeit van de muur te bepalen om de juiste lijm te kunnen kiezen.

**DE POROSITEIT VAN DE MUUR BEPALEN: WATERDRUPPELTEST** Druk een met schoon water doordrenkte spons op de muur.

<u>TE ABSORBEREND</u>	<u>NORMAAL ABSORBEREND</u>	<u>NIET ABSORBEREND</u>
		
<p>Het water wordt snel opgenomen, zoals door een vloeipapier. Overmatige penetratie van de lijm / Gebrek aan glijvermogen / Slechte hechting.</p>	<p>Het water druppelt weg en laat een vochtig spoor achter, het wordt binnen 2 minuten geabsorbeerd.</p>	<p>Het water druppelt weg en parelt op de muur.</p>
<p style="text-align: center;">↓</p> <p><b>Te absorberende muur (bijvoorbeeld nieuw pleisterwerk, nieuwe pleisterlaag, enz.):</b> Breng indien nodig een grondverf aan om de ondergrond te verstevigen of een laag 30% verdunde matte acrylverf, en gebruik vervolgens de lijm voor normaal absorberende muren.</p>	<p style="text-align: center;">↓</p> <p><b>Normaal absorberende muur:</b> Breng de lijm aan op de muur met een roller met middelharde haren (8 - 12 mm) en een lijm van het type OVALIT TM (Henkel) of gelijkwaardig, volgens de aanbevelingen van de fabrikant, en plaats de droge baan.</p>	<p style="text-align: center;">↓</p> <p><b>Niet-absorberende muur:</b> Breng de lijm aan op de muur met een roller met middelharde haren (8 - 12 mm) en een lijm van het type OVALIT ULTRA (Henkel) of gelijkwaardig, volgens de aanbevelingen van de fabrikant, en plaats de droge baan.</p>
<p><b>Vermijd lijmresten op de bekleding, aangezien deze moeilijk te verwijderen zijn.</b></p>		

### Raadpleeg ons voor andere soorten muren.

Om de plaatsing van onze producten te vergemakkelijken, kunt u voortaan bij ons de juiste lijmen bestellen.

[BEKIJK DE PAGINA LIJMEN](#)

### TIPS VOOR HET PLAATSSEN

**ONDERHOUD:** Dit product is zeer resistent en kan met een spons en een oplosmiddelvrij reinigingsmiddel worden gereinigd.

**LIJM OP DE WANDBEKLEDING:** Verwijder lijmresten onmiddellijk met een schone spons en lauw water, neem deze op met een doek of absorberend papier zonder te wrijven om de bekleding niet te laten glanzen en herhaal deze handeling indien nodig.

[BEKIJK DE HANDLEIDING](#)

**UITSTEKENDE HOEKEN:** Breng met een roller met middelharde haren (8 - 12 mm) of een lijmkwast behanglijm van het type OVALIT F of PATTEX PVC Muurtegel- en Paneellijm (Henkel) of gelijkwaardig aan, op 10 cm van elke kant van de hoek met een minimale lijmtijd van 10 minuten op een normaal absorberende muur en 20 minuten op een niet-absorberende muur.

[BEKIJK DE HANDLEIDING](#)